



# 目次



概要	2
園舎案内図	4
保育理念	6
保育の特色	7
年間行事予定	8
1日のスケジュール	9
日常の保育でご用意いただくもの	10
ご利用について	11
感染症について	13
入園時に必要な書類	15
お問い合わせ	15
鶴見駅から園までの地図	16





## 概要



名称	あーす保育園鶴見中央		
住所	〒230-0051 神奈川県横浜市鶴見区鶴見中央 3-3-14		
電話番号	045-642-7344		
FAX 番号	045-642-7345		
定員	めばえ組(1歳:6名) かなで組(2歳:9名) あさひ組(3歳:12名) のぞみ組(4歳:12名) つばさ組(5歳:12名)		
建物	鉄骨造 4階建て	述べ床面積 336.80㎡	屋上園庭 76.50㎡
開所時間	平日 7時00分～19時00分まで 土曜日 7時30分～18時30分まで		
保育標準時間 (11時間)	平日 7時30分～18時30分まで 土曜日 7時30分～18時30分まで		
【標準】 延長時間	朝 7時00分～7時29分(30分単位)		
	夕 18時31分～19時00分(30分単位)		
保育短時間 (8時間)	平日 8時30分～16時30分まで 土曜日 8時30分～16時30分まで		
【短時間】 延長時間	朝 7時00分～8時29分(30分単位)		
	夕 16時31分～19時00分(30分単位)		
	土曜:朝 7時30分～8時29分(30分単位)		
	土曜:夕 16時31分～18時30分(30分単位)		
休園日	日・祝日・年末年始		
慣らし保育	月曜日～金曜日 2週間程度を予定(詳細は別途お伝えします)		

【職員構成】(職員人数は状況により変更になることがあります。)

職種	施設長	保育士	看護師	栄養士	調理	事務
人数	1	10	1	1	2	1

【延長保育料】(横浜市の延長保育ガイドラインに基づいて実施します。)

延長保育を月 10 日以内 ご利用時の 30 分あたりの延長料金	850 円 / 30 分
延長保育を月 11 日以上 ご利用時の 30 分あたりの延長料金	1700 円 / 30 分

※補食は 18:30 を過ぎてから提供します。

## 【実費徴収費】

項目	理由および目的	金額	
主食代 副食代	3歳以上	2,000円/月額 4,500円/月額	
サントレ	2歳以上	660円/月	
寝具代	・コット（園が用意します）をご利用頂きます ・コットシーツリネンのリース代となります	572円/月	
教材	・カラー帽子（入園時）	900円	
	・お道具一式（3歳進級時～卒園まで）	2,477円	
	内訳	道具箱	356円
		はさみ	396円
		のり	104円
		クレヨン	415円
		粘土	293円
		粘土ケース(粘土ペラ付)	477円
		粘土板	436円
自由画帳		288円	

※項目や価格は物価等により変動する場合があります。

※副食費は減免対象です。世帯により異なりますので区役所にてご確認ください。

※お道具は使い切った物はその都度購入、実費徴収となります。

※自由画帳1冊目は園でご用意します。2冊目より¥288を実費徴収とさせていただきます。

## 【お支払い方法】

### 《振り込み先》

横浜銀行 戸塚支店(店番号 359) 口座番号(普通) 633862

6 口座名義: 株式会社アピカルあーす 保育園鶴見中央

代表取締役 濱元篤子

### 《振り込み期日》

毎月15日までに入金（手数料はご負担いただきます。）

※前月の延長保育料と当月の実費徴収費(寝具代、主食代、等)の請求書を月始めに発行致しますので、指定の口座にお振込み下さい。

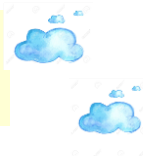
※兄弟児の方は各名義での振り込みをお願い致します。

※毎月の保育料につきましては区の取り扱いとなります。





# 園舎内案内図



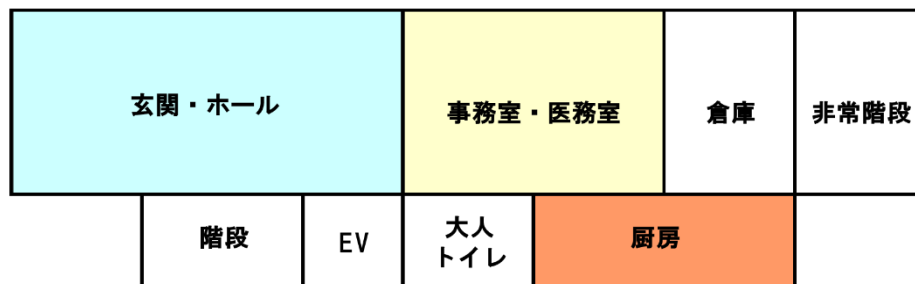
## 園舎



玄関・ホール



1階



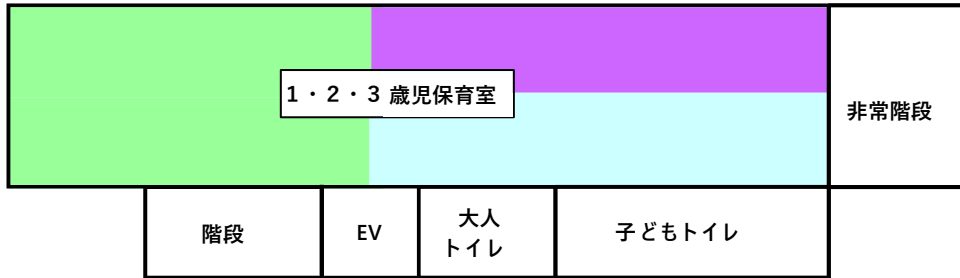
階段下の『えほんコーナー』

階段には子ども達の制作を飾っています！

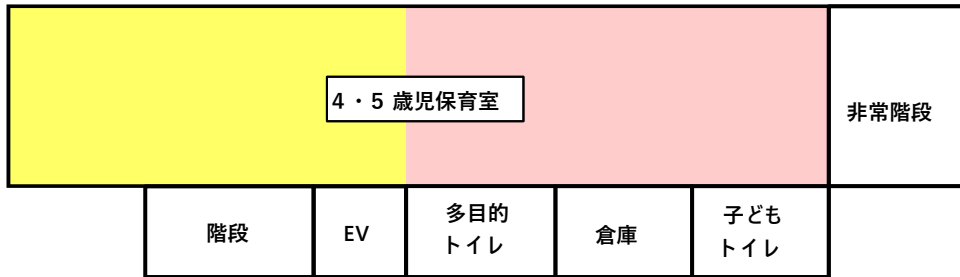




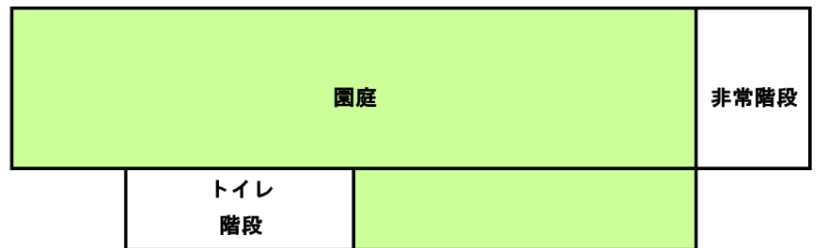
2階



3階



4階



夏は水あそびも  
楽しめます！



屋上園庭からは  
電車がみえます！





## 保育理念



一人ひとりを温かく受けとめ個性を認める保育を大切にし  
人生を「生きぬく力」を育む

心も体も  
健康で  
丈夫な  
子ども

明るく  
素直に  
感謝と反省が  
できる  
子ども

創造力  
豊かな  
子ども

1～5歳はその後の人生に影響  
を与える大切な時期です。  
愛情をたっぷり注ぎ、毎日の給  
食と元気に遊べる環境を整え  
豊かな心、丈夫な身体を育みます。

子どもらしい子どもに育てたい。  
あいさつやしつけはしっかりと。  
でも子どもの目はきらきらしている。  
そんな子どもらしい子どもを  
目指します。

子どもはとてもまっすぐで素直な  
感性のまま生きています。  
このまっすぐな感性をそのまま  
健やかにまっすぐ伸ばして  
いけるような活動を行います。

### ～保育の目標～

1. 自然や社会の中で、自ら考え行動し、生きる力や自主性を培います。
2. 集団生活を通して社会性を学び、挨拶などの基本的な生活習慣を身につけ、人に対する思いやりと信頼感を育てます。
3. 健康な心と体をつくるために食育や園外保育を通して、命の大切さ、食への感謝の気持ちを学びます。
4. 様々な体験を通し、豊かな感性、自然や社会についての興味や関心を育て、それらに対する豊かな心情や思考の基礎を養います。



## 保育の特色①

すべての子どもたちは「自ら育つ力」を持っています。  
より豊かに、大人になって生きる力を大きく育てたい。  
その思いからサントレ教育を取り入れています。



### ～サントレ教育とは～

サントレ教育は漢字を使用した教材です。

文字の学習ではなく豊かな内面を養育することを目的としています。

まず、クラシック音楽を聴きながら心静かに瞑想します。

この時間は保育士の声かけや触れ合いを通した愛着形成の大切な時間です。

その他、俳句や童謡、昔話などさまざまな“言葉”を目で読み、声に出し、

耳で聞きながら、豊かな感性や表現力などをすこやかに育てていきます。 **楽**

しく遊び感覚で、心や知性を磨くユニークなプログラムを取り入れ、

子どもたちの将来につながる基礎力をしっかりと養っていきます。

乳幼児期に「自分は愛されている、守られている」という自信が定着すると、生涯にわたって「人を信じる心」を持つことができます。



## 保育の特色②



### ～給食～

#### 国産食材



お米、調味料、野菜などの食材はできる限り、国産にこだわって仕入れ、調理しています。

#### 手作りだし



みそ汁のだし汁は、毎日かつお節と昆布を使って作っています。

#### 味付け

薄味を基本とし、  
食材そのものの味を  
活かした味付けにしています。



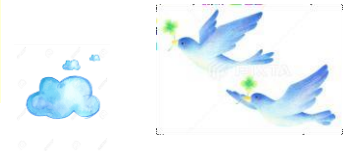
#### 食育

健やかな体と心を育むため、  
野菜栽培を含め、  
食べる力を養う  
食育プログラムを取り入れています。





# 年間行事予定

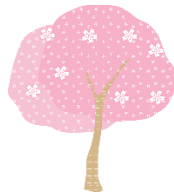


四季おりおりの活動を通じて、お友達と友情を深めたり、自然にふれたりすることで豊かな感受性を育んでいきたいと思ひます。一つひとつの行事は、人生経験を豊かにしてくれると信じています。幸せな思い出として心に残るよう、心をこめて行ひます。

※計画、日程は変更になることがありますのでご了承ください。

4月

入園式



10月

遠足  
ハロウィン



5月

子どもの日



11月

勤労感謝の活動  
歯科健診  
内科健診



6月

歯科健診  
内科健診



12月

クリスマスおたのしみ会



7月

七夕会  
水遊び



1月

お正月遊びの活動



8月

夏祭り



2月

節分



9月

スポーツDay 週間



3月

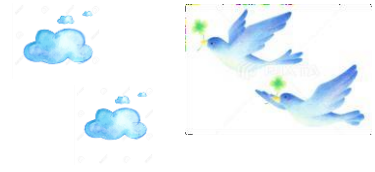
ひなまつり  
進級式  
卒園式







# 1 日のスケジュール



普段のお散歩は、近隣の公園など歩いて行ける範囲のところに行きます。  
遊びや制作は子ども達の興味、関心にそって様々な活動を行います。

時 間	1~2 歳児	3~5 歳児
7:00	順次登園・合同保育	順次登園・合同保育
9:00	朝おやつ・朝の会	朝の会
9:30	1 歳：自由遊び 2 歳：サントレ	3~5 歳 サントレ
10:00	主活動	主活動
11:00	昼食	
11:30		昼食
12:00	午睡	午睡
12:30		
14:50	目覚め	目覚め
15:00	午後おやつ	午後おやつ
15:30	自由遊び	自由遊び
16:00	帰りの会・順次降園	帰りの会・順次降園
18:30	補食	補食
19:00	閉園	閉園

※天候等により変更になることがあります。





## 日常の保育でご用意いただくもの



### 【入園時にご用意いただくもの】

- ・ 通園カバン:1～2歳 中身の出し入れしやすいもの  
3～5歳 リュック(自分で出し入れするため使いやすいもの)
- ・ 予備の着替え:ロッカーにストックします  
上着、ズボン、肌着、靴下(必要であればスタイ)各2着ずつ

### 【毎日お持ちいただくもの】

- ・ 着替え一式:昼食後にお着替えをします  
上着、ズボン、肌着、必要であればスタイ  
1まとめにして記名した巾着袋等に入れてお持ち下さい
- ・ コップ:うがい、水分補給時に使用します  
プラスチック製で持ち手のついたもの 巾着袋  
等に入れてお持ち下さい

### 【月曜に持参し、金曜に持ち帰るもの】

- ・ 寝具(上掛け):バスタオル  
季節によっては厚手のものでも構いません
- ・ カラー帽子

### 【その他】

- ・ 散歩用ジャンパー:冬期のみ  
園用としてフードなしのものをご用意下さい
- ・ オムツ:1～2歳 Baby Jobの手ぶら登園サービスを利用して頂きます 個人様での契約になります  
3～5歳 使用される方はお名前を記入しご持参ください
- ・ おんぶ紐:お子様のお荷物と一緒にお願い致します

**※お子様の持ち物には全てお名前の記入をお願い致します。**





## ご利用について①



### 【登園降園について】

- ・ 9:00 までに登園して下さい。
- ・ 給食・活動等の準備のため、遅刻・欠席等をされる場合は園へご連絡下さい。
- ・ 朝、検温をしてから登園してください。
- ・ 玩具やお菓子などは持たずに登園するようにお願い致します。
- ・ 園児だけの登降園や未成年者の送迎は安全のためお断りさせていただきます。
- ・ 保護者様以外の方のお迎えの際は、必ず園にご連絡下さい。
- ・ 送迎の際は、近隣の方々への配慮として、園舎外、また玄関周辺での大きな声での会話や長時間の滞在はご遠慮頂くようお願い致します。
- ・ 玄関は終日完全オートロックとなっております。
- ・ お車のご利用はご遠慮頂きます。

### 【給食・おやつ】

- ・ 園の厨房で調理いたします。
  - ・ おやつは、乳児は午前・午後の2回、幼児は午後に1回、提供致します。
  - ・ 18:30 以降の延長保育の際は補食を提供致しません。
  - ・ 献立表は前月末に配布致します。
  - ・ アレルギーが認められる際には、個別のトレーを用います。除去食等を事前に複数の職員で確認をしてから提供致します。
  - ・ 書類が提出されていない際は、献立と違う内容の給食を提供する場合があります。
- ※アレルギーへの対応は『保育所における食物アレルギー対応マニュアル』を基準として対応致します。
- ※アレルギーが認められる場合は、医師の指導のもと『生活管理指導表』と『アレルギー除去依頼書』を提出して頂きます。(用紙は園にあります)

### 【服装について】

- ・ 着脱の自立のため、着脱のしやすい上下に分かれた服を着用するようお願い致します。
  - ・ ひも付きやフード、ボタン、スカート等、保育に適さない服はご遠慮ください。
  - ・ 肌着は上下に分かれたものをご利用いただき、タイツはご遠慮ください。
  - ・ 雨の日に長靴を履いてくる場合は、外遊び用の靴を1足ご用意ください。
  - ・ 髪の毛の長いお子様で、髪を結ばれる場合は、飾りのついていないゴムをお使いください。
- (シリコンゴム、ピン留め、カチューシャ不可)

### 【保険】

事故のないよう万全の注意を払いますが、万一の場合に備えて保険に加入しています。

保険の種類: 『保育サービス業総合補償制度』  
保険事故: 対人 2 億円 対事故 10 億円  
入院 1500 円/日 通院 1000 円/日

保険の種類: 日本スポーツ振興センター  
『災害給付』  
負担金: (保育園) 155 円/年  
(保護者) 210 円/年間  
※詳しくは別紙にて。



## ご利用について②



### 【健康診断】

- ・内科健康診断 年2回
- ・歯科健診 毎月
- ・身体測定 年齢により尿検査、視聴覚
- ・その他 検査が年1回あります

※健康診断は、結果をお知らせします。

### 【体調不良・感染症について】

- ・保育中、発熱(原則 37.5℃以上)・嘔吐・下痢等、体調が悪くなった場合は連絡を致しますのでお迎えをお願いします。
- ・お子様の顔色や普段と様子が違うと園が判断した場合、状況に応じて連絡やお迎えをお願いすることがありますのでご了承ください。
- ・登園までの24時間以内に、発熱、嘔吐、下痢の症状があった際は、登園をご遠慮頂いております。登園前に、小児科を受診し、必ず結果をご報告くださるようお願い致します。
- ・通常の食事がとれ、活動に参加できる状態での登園をお願い致します。

☆学校保健法に基づく感染症にかかった場合は、お預かりできません。登園時は所定の『登園許可証明書』が必要です。

☆その他感染症は所定の『登園届』が必要です。

### 【与薬について】

☆投薬は原則行いません

- ・医師が指示した場合に限り、投薬を承ります。
- ・その際には、『主治医の意見書』(医師記入)、『与薬依頼書』(保護者記入)と合わせて、処方箋薬局で出される『お薬の説明書』をご提出下さい。
- ・内服薬は1回分ずつに分けて記名をし、お持ち下さい。
- ・お薬は医療機関で処方されたものになります。(市販薬はお預かりできません)





# 感染症について



保育施設は、乳幼児が集団で長時間生活を共にする場です。  
 感染症の集団での発症や流行をできるだけ防ぐことはもちろん、子どもたちが一日快適に生活できることが大切です。入所児がよくかかる下記の感染症については、登園の目安を参考に、かかりつけの医師の判断に従い、『登園許可証明書』又は『登園届』の提出をお願いします。  
 なお、保育園での集団生活に適応できる状態に回復してから登園するようご配慮下さい。

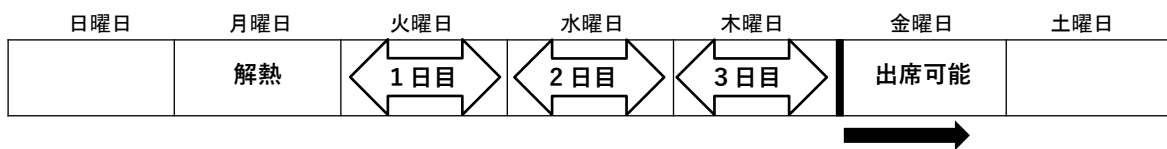
## ◎医師の記入した『登園許可証明書』が必要な感染症

感染症名	感染しやすい期間	当園の目安
麻疹(はしか)	発症1日前から発疹出現の4日後まで	解熱後3日を経過してから
インフルエンザ	症状がある期間 (発症前24時間～発病後3日程度までが最も感染力が強い)	発症した後5日を経過し、かつ、解熱した後2日を経過するまで (乳幼児は3日)
風しん	発疹出現の前7日から後7日間くらい	発疹が消失してから
水痘(水ぼうそう)	発疹出現1～2日前から痂皮形成まで	全ての発疹が痂皮化してから
流行性耳下腺炎 (おたふくかぜ)	発症3日前から耳下腺腫脹後4日	耳下腺、顎下腺、舌下腺の腫脹がしてから5日を経過するまで、かつ、全身状態が良好になるまで
結核		医師により、感染のおそれがないと認められるまで
咽頭結膜熱(プール熱)	発熱、充血等症状が出現した数日間	主な症状が消え2日経過してから
流行性角結膜炎	発熱、目やに等症状が出現した数日間	感染力が非常に強い為結膜炎の症状が消失してから
百日咳	抗生薬を服用しない場合、咳出現後3週間を経過するまで	特有の咳が消失するまで 又は、5日間の適正は抗菌性物質製剤による治療が終了するまで
腸管出血性大腸菌感染症 (O-157、O-26、O-111)		症状が治まり、かつ、抗生薬による治療が終了し、48時間あけて連続2回の検便でいずれも陰性が確認されるまで
急性出血性結膜炎	ウイルスが呼吸器から1～2週間、便から数週間～数か月排出される	医師により感染のおそれがないと認められるまで
髄膜炎菌性髄膜炎		医師により感染のおそれがないと認められるまで

## <出席停止期間の算定について>

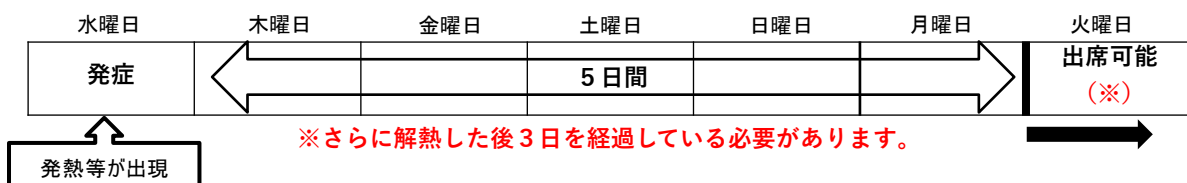
出席停止期間の算定では、解熱等の現象がみられた日は期間には算定せず、その翌日を1日とします。「解熱後3日経過」の場合、例えば、解熱を確認した日が月曜日であった場合には、その日は期間には算定せず、火曜日(1日目)、水曜日(2日目)、および木曜日(3日目)の3日間を休み、金曜日からは登園許可(出席可能)ということになります。(図1)

図1：「出席停止期間：解熱後3日経過」の考え方



また、インフルエンザにおいて「発症した後、5日」という時の「発症」とは、一般的には「発熱」のことを指します。日数の数え方は上記と同様に、発症した日(発熱が始まった日)は含まず、その翌日から1日目と数えます。(図2)

図2：インフルエンザに関する出席停止期間の考え方



◎医師の診断を受け、保護者が記入する『登園届』が必要な感染症

感染症名	感染しやすい期間	登園の目安
溶連菌感染症	適切な抗菌薬治療を開始する前と開始後1日間	抗菌薬内服後24～48時間経過していること
マイコプラズマ肺炎	適切な抗菌薬治療を開始する前と開始後数日間	発熱や激しい咳が治まっていること
手足口病	手足や口腔内に水疱・潰瘍が発症した数日間	解熱後1日以上経過し、口腔内の水疱、潰瘍の影響がなく、普段の食事がとれること
伝染性紅斑 (りんご病)	発疹出現前の1週間	全身状態が良いこと
ウイルス性胃腸炎 (ノロ・ロタ・アデノウイルス等)	症状のある間と、症状消失後1週間 (量は減少していくが数週間ウイルスを排泄しているので注意が必要)	嘔吐、下痢の症状が治まり、普段の食事がとれること
ヘルパンギーナ	急性期の数日間 (便の中に1か月程度ウイルスを排泄しているので注意が必要)	発熱や口腔内の水疱・潰瘍の影響がなく、普段の食事が取れること
RSウイルス感染症	呼吸器症状のある間	呼吸器症状が消失し、全身状態が良いこと
帯状疱疹	水疱を形成している間	全ての発疹が痂皮化してから
突発性発疹		解熱後1日以上経過し 機嫌が良く全身状態が良いこと

◎注意が必要な感染症

登園許可証明書・登園届は必要ありませんが、感染力が強く注意が必要な感染症

感染症名	感染しやすい期間	潜伏期間	登園の目安
伝染性膿痂疹 (とびひ)	虫刺されや湿疹などを掻き壊した皮膚に菌がつき化膿する。掻き壊した手で他のところを掻くと次々に化膿する。	2～10日 (長期の場合あり)	皮膚が乾燥している、浸潤部位が覆える程度のものであること
伝染性軟属腫 (水いぼ)	直径1～5ミリ大の柔らかいイボ。中には白いチーズ状(粥状)のものが入っており、ウイルスがたくさん含まれている。これが付着するとうつる。	2～7週間 (時に6か月まで)	掻き壊した傷から浸出液が出ている時は、被覆すること
アタマジラミ	接触感染(頭髮から頭髮への直接接触、衣服や帽子、寝具を介する感染)で、多くが無症状であるが、吸血部分にかゆみを訴えることがある。	10～14日	駆除を開始していること

## 入園時に必要な書類



## お問い合わせ

### 【お渡しする書類】

- ① 配布書類リスト
- ② 重要事項説明書
- ③ 入園のしおり
- ④ 児童票(☆)
- ⑤ 健康調査票(☆)
- ⑥ 生活調査票(☆)
- ⑦ 健康診断書貼り付け用紙  
(入園直近3か月以内の結果のコピー)
- ⑧ 母子手帳貼り付け用紙  
(お名前・出生記録・最終健診のページのコピーの添付)
- ⑨ 保険証・乳児医療証貼り付け用紙  
(コピーの添付)
- ⑩ 写真貼り付け用紙(写真の添付)
- ⑪ 就労証明書貼り付け用紙(コピーの添付)
- ⑫ 重要事項説明同意書(☆)  
(保護者様用・保育園用)
- ⑬ 実費徴収についてのお知らせ(☆)
- ⑭ 個人情報・肖像権取扱い同意書
- ⑮ 日本スポーツ振興センター加入同意書(☆)
- ⑯ 緊急連絡用の携帯電話に関するご案内
- ⑰ 園児引取り人カード(☆)  
(上記部分のみ記入)
- ⑱ 与薬に関する主治医意見書
- ⑲ 与薬依頼書
- ⑳ 登園許可証明書
- ㉑ 登園届
- ㉒ 給食使用食材一覧表
- ㉓ 年間行事予定表
- ㉔ 月の利用(慣らし保育)予定表

※(☆)印の書類は必要箇所をご記入、ご署名をお願い致します。

※住所、連絡先、勤務先等に変更がございましたら必ず園までお知らせください。

### 【連絡先】

あーす保育園鶴見中央  
〒230-0051  
神奈川県横浜市鶴見区鶴見中央3-3-14  
TEL 045-642-7344  
FAX 045-642-7345

### 【運営会社】

株式会社アピカル  
本社: 福岡県福岡市中央区六本松2-12-25  
ベルヴィ六本松 5F

関東オフィス: 東京都中央区日本橋3-12-2  
朝日ビルディング4F

### 【運営会社HP】

株式会社アピカルHP  
<https://www.apical.jp/>



- \* お子様が楽しく生活できるように、ご家庭とのコミュニケーションが大切です。
- \* お気づきの事や、保育の事についてのご相談やご意見、ご要望はお気軽に保育士にお伝えください。お電話やご意見箱をご利用下さい。

# 鶴見駅から園までの地図



## 【交通アクセス】

JR 京浜東北線	『鶴見駅』	東口より	徒歩 6分
京浜急行線	『京急鶴見駅』	東口より	徒歩 6分

\*京急線高架下を通り、ファミリーマートを右に曲がります。